



Gipuzkoako Desgaitasun Fisikoa duten  
Pertsonen Federazio Koordinatzailea  
Federación Coordinadora de Personas  
con Discapacidad Física de Gipuzkoa

PARTE-HARTZE PROZESUA

# DESGAITASUNEN BAT DUTEN PERTSONEK HONDARTZAK BERDINTASUN-BALDINTZETAN ERABILTZEKO DUTEN ESKUBIDEA





## AURKIBIDEA

---

**01**

SARRERA

---

**02**

PARTE  
HARTZEKO  
PROZESUAREN  
HELBURUAK

---

**03**

METODOLOGIA

---

**04**

GALDETEGIA

---

**05**

GALDETEGIAREN  
EMAITZAK:  
DATUAK ETA  
BALORAZIOAK

---

**06**

ESKUHARTZE  
PROPOSAMENA

---

**07**

GOMENDIOEN  
DEKALOGOA

01

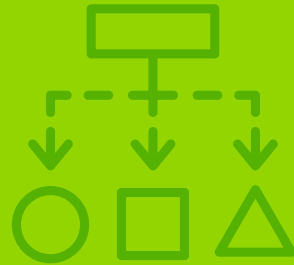
**SARRERA**

Desgaitasuna duten Pertsona Eskubideei buruzko Konbentzioak honako hau ezartzen du: *“desgaitasuna duten pertsonak modu independentean bizi ahal izan dezaten eta bizitzaren alderdi guztietan parte hartu ahal izan dezaten, estatu kideek neurri egokiak hartuko dituzte desgaitasuna duten pertsonak, gainerakoek baldintza berberetan, ingurune fisikoak, garraioa, informazioa eta komunikazioak -informazioaren eta komunikazioen sistemak eta teknologiak barne- eta jendearentzat irekita dauden edo erabilera publikokoak diren beste zerbitzu eta instalazio batzuk -hiriguneetan zein landa-eremuetan- eskura izango dituztela ziurtatzeko”* ( 9.1).

Esparru horretan, desgaitasuna duten pertsonak eskubidea dute hondartzetara joateko, hondartzek eskaintzen dituzten zerbitzuetara sartzeko eta haietaz gozatzeko, herritar guztiek dituzten baldintza berberetan. Hala ere, desgaitasuna duten pertsonen kexak jaso eta aztertu ondoren, gabezia handiak antzeman dira hondartzetako irisgarritasun-baldintzetan, bai eta hondartzetan dauden zerbitzuetan ere, eta, horren ondorioz, desgaitasunen bat duten pertsonak oztopoak dituzte baliabide komunitario horretaz berdintasun-baldintzetan gozatzeko.

Gipuzkoako hondartza askotan bainu egokituko zerbitzuak jarri eta aurrerapausoak eman diren arren, funtsezkoa da arlo horretan hartutako neurri publikoen etengabeko ebaluazioa eskatzea eta bultzatzea. Horrela, egungo errealitatearen azterketak, gabezien identifikazioak edo bultzatu beharreko neurriei buruzko hausnarketak aukera eman dezakete hondartzetan desgaitasuna duten pertsonentzako espazioen eta zerbitzuen irisgarritasun unibertsalaren baldintzak modu eraginkorragoan bermatzeko.

Ezinbestekoa da desgaitasuna duten pertsonak beren eskubideetan eta bizi-kalitatean eragiten duten politikak eta neurriak aztertu, ezarri eta ebaluatzeko prozesuan zuzenean parte har dezaten bultzatzea. Hori dela eta, **elkartuk** partaidetza-prozesu bat burutu du, HITZ (H)ARTUZ (Parte-hartzea sustatuz) izeneko lan-ildoaren esparruan, Gipuzkoako hondartzetan bainu-zerbitzu egokitua emateko baldintzei buruzko diagnostikoa egiteko eta zerbitzu guztiz irisgarria eta inklusiboa bermatzeko beharrezkoak diren hobekuntzak proposatzeko.



# 02

## PARTE HARTZEKO PROZESUAREN **HELBURUAK**



Parte hartzeko prozesuak **helburu hauek** lortu nahi izan ditu:

1

Desgaitasuna duten pertsonak beren eskubideetan eta bizi-kalitatean eragiten duten politiken eta neurrien azterketan, diseinuan, garapenean eta ebaluazioan parte har dezaten sustatzea, Desgaitasuna duten Pertsonen Eskubideei buruzko Konbentzioan aitortutako baldintzetan.

2

Desgaitasun fisikoa duten pertsonak egindako proposamenen eztabaida, analisia eta diseinua sustatzea, ondoren elkartuen ordezkariak eta intzidentzia jardueretan sartzeko.

3

Diagnostiko bat egitea desgaitasuna duten pertsonak hondartzak erabiltzeko dituzten baldintzei buruz, bai irisgarritasun-baldintzei dagokienez, baita behar diren laguntza pertsonal eta teknikoei dagokienez ere.

4

Hobekuntza-proposamen batzuk egitea, pertsona guztiek hondartzak berdintasunez eta modu oso eta eraginkorrean erabiliko dituztela bermatzeko.

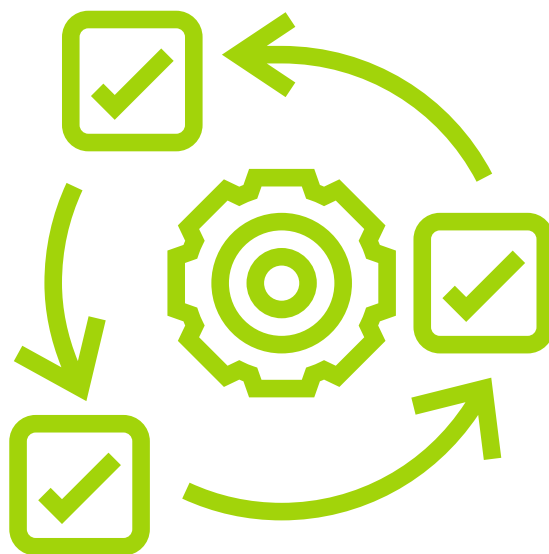
5

Erabakiak hartzen dituzten erakundeei hobekuntza-proposamenen berri ematea, desgaitasuna duten pertsonak ordezkatzeko dituen Hirugarren Sektorre Sozialarekiko lankidetzaren mekanismoen bidez ezartzeko.

# 03

## METODOLOGIA

Erabilitako metodologia honako **printzipio**  
hauetan oinarritu da:





## PARTE-HARTZEA.

Proiektuan aurreikusitako ekintzak desgaitasun fisikoa duten pertsonen eta inplikaturako eragile instituzional eta pribatuen parte hartuz egin dira.

## GENERO-BERDINTASUNA.

Proiektua osatzen duten jarduera, analisi eta ebaluazio guztietan generoaren aldagia sartzea.

## KOMUNITATEA.

Gizartea Desgaitasuna duten Pertsonen Eskubideei buruzko Konbentzioaren inguruan kontzientziatzea, desgaitasuna duten pertsonen erabateko eta benetako gizarteratzea lortzeko tresna gisa.

## DIZIPLINARTEKOTASUNA.

Proiektua talde profesional baten bidez garatu da. Elkartegintzan jasotako ezagutza eta egindako ibilbide luzea talde horren esku jarri da, eta, hala, aurreikusitako helburuak lortzen lagundu du, hainbat ikuspegitatik (soziala, juridikoa, teknikoa, etab.).

## LANKIDETZA ETA ELKARLANA.

Impulso de la colaboración entre el sector público y las organizaciones del Tercer Sector Social, en este caso el representativo de las personas con discapacidad física de Gipuzkoa, en los términos previstos por la Ley 6/2016, de 12 de mayo, del Tercer Sector Social de Euskadi.

## GIZA ESKUBIDEAK.

Gipuzkoa Nazio Batuen Desgaitasuna duten Pertsonen Eskubideei buruzko Konbentzioaren printzipioak eta orientabideak ezartzearen aldeko apustu irmoa egiten duen lurralde bihurtzea izan da proiektuaren helburu nagusia.

## BOLUNTARIOTZA SUSTATZEA.

**elkartuko** boluntarioek proiektua osatzen duten ekintzen gauzatzean parte hartzea.



Printzipio horietan oinarrituta, parte hartzeko prozesua lau **fasetan** egin da:

1.

**Proiektuaren diseinua:** proiektuaren oinarri teorikoak eta metodologikoak finkatu dira, ondoren garatzeko, eta, era berean, beharrezko dokumentazioa prestatu da, bereziki, informazioa biltzeko galdetegia.

---

2.

**Online galdetegiaren hedapena:** desgaitasuna duten pertsoneri eta hainbat eragileri, hainbat bitartekoren bidez (webgunea, posta elektronikoa, sare sozialak, Elkarte aldizkaria, etab.), informazioa biltzeko tresna telematikoa helarazi zaie.

---

3.

**Parte hartzeko tailerrak:** aldez aurretik interesdunekin bilera bat antolatuz, informazioa biltzeko galdetegia eta metodologia zehazteko, eta, ondoren, lortutako informazioa bateratzeko eta dagozkion hobekuntza-neurriak diseinatzeko.

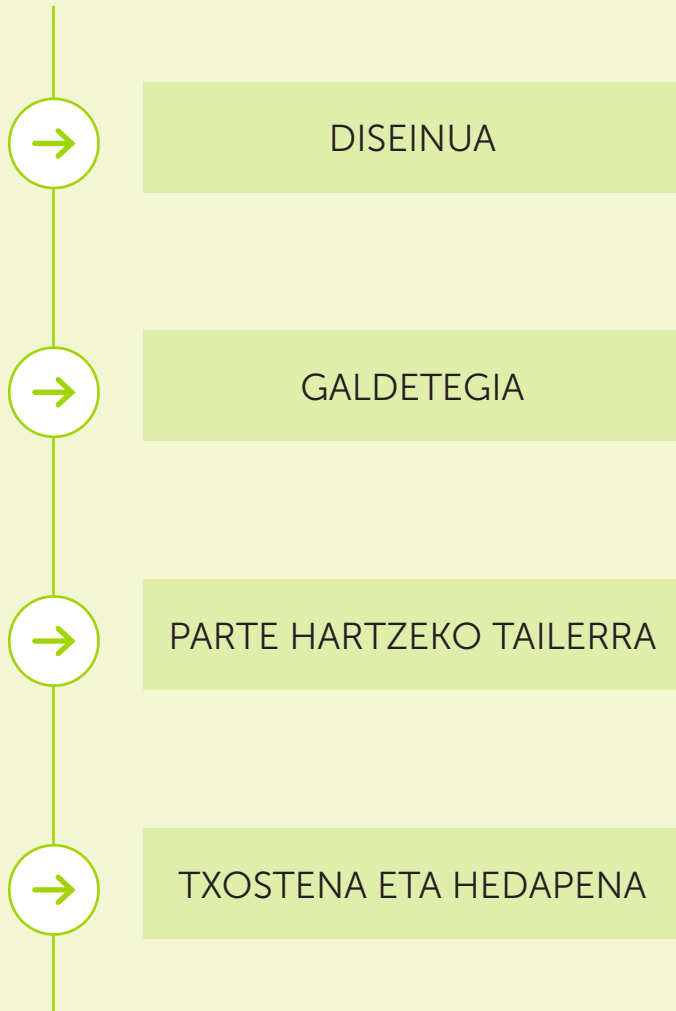
---

4.

**Amaierako txostena egitea eta ondorioak hedatzea:** parte hartzeko prozesuan landutako alderdiak dokumentu batean jaso dira eta gizarte osoari ezagutarazteko komunikazio-kanpaina bat egin. Azken horri dagokionez, ikus-entzunezko materiala lantzean arreta berezia jarri da, sare sozialen bidez zabaltzeko.

---

PARTE HARTZEKO  
PROZESUAREN  
FASEAK



# 04

## GALDETEGIA

Proiektuaren funtsezko alderdiak bat parte hartu duten pertsonen informazioa eta proposamenak jasotzeko galdetegia diseinatzea izan da. Horretarako, galderasortaren lehen zirriborroa egin zen, hondartzekin eta bainu-zerbitzu egokituarekin lotutako alderdi nagusiak bilduz; eta, ondoren, proiektuan parte hartu nahi izan duten desgaitasuna duten pertsonekin egindako partaidetza-tailerrean kontrastatu eta definitzeko.

Jarraian, galdetegia eta kontuan hartu diren adierazleak agertzen dira:



Izena: \_\_\_\_\_

Abizenak: \_\_\_\_\_

Hondartza: \_\_\_\_\_

Herria: \_\_\_\_\_

Data: \_\_\_\_\_

Gutxi gorabeherako ordua: \_\_\_\_\_

Erabili duzun zerbitzua nolakoa da: publikoa / pribatua (adibidez, Hegalax)

\_\_\_\_\_

## 01 Mugikortasun urriko pertsonentzako lagundutako bainu-zerbitzuari buruzko informazioa

Zure ustez, behar bezala informatzen da erabili duzun lagundutako bainu-zerbitzua? Bai / Ez

Adierazi nola ezagutu duzun zerbitzua, erraz eskuratu ahal izan duzun ordutegiei, baldintzei eta abarri buruzko informazioa, eta zer zailtasun izan dituzun. Hobetu beharreko alderdiak ere adieraz ditzakezu.

---

## 02 Lagundutako bainu-zerbitzuaren erreserba

Aldez aurretik erreserbatu behar izan duzu lagundutako bainu-zerbitzua? Bai / Ez

Zerbitzua aldez aurretik erreserbatu gabe erabiltzen saiatu bazara, bai-mena eman zaizu? Bai / Ez / Aldez aurretik hitzordua hartuta joan naiz

Adierazi zer aurrerapenekin erreserbatu behar izan duzun zerbitzua, nola komunikatu behar izan duzun zeure burua (telefonoa, posta elektronikoa, etab.), zer informazio eman behar izan duzun, etab. Hobetu beharreko alderdiak ere adieraz ditzakezu.

---

## 03 Hondartzara iristea

Nola iritsi zara hondartzara? Garraio publikoa / Garraio pribatua / Bestelakoak

Hondartzara iristeko beharrezkoak diren irisgarritasun-baldintzak betetzen direla uste duzu? Bai / Ez

Adierazi zein oztopo edo gabezia aurkitu dituzun hondartzako gunera iristeko. Hobetu beharreko alderdiak ere adieraz ditzakezu.

---

## 04 Lagundutako bainuaren eremurako sarbidea

Modu erraz, seguru eta irisgarrian sartu zara mugikortasun urriko pertsonentzat lagundutako bainu-zerbitzua dagoen eremura? Bai / Ez

Adierazi zer oztopo edo gabezia aurkitu dituzun lagundutako bainu-zerbitzua dagoen eremura iristeko (informazio-panelak, seinaleak, hondartzako pasabidea, etab.). Hobetu beharreko alderdiak ere adieraz ditzakezu.

---

---

## 05 Lagundutako bainu-eremuaren ezaugarriak

Zure ustez, lagundutako bainu-zerbitzua kokatuta dagoen eremuak behar diren baldintzak betetzen ditu? Bai / Ez

Adierazi zer oztopo edo gabezia aurkitu dituzun lagundutako bainu-zerbitzua dagoen eremuan (espazioa, gainerako zerbitzuekiko hurbiltasuna, erosotasuna, irisgarritasuna, etab.). Hobetu beharreko alderdiak ere adieraz ditzakezu.

---

## 06 Aldagela edo aldaketa-gunea

Lagundutako bainu-zerbitzuak ba al du aldagela edo aldaketa-eremu egokirik? Bai / Ez

Adieraz ezazu zer oztopo edo gabezia aurkitu dituzun aldagelan edo aldaketa-eremuan (irisgarritasuna, erosotasuna, intimitatea, etab.). Hobetu beharreko alderdiak ere adieraz ditzakezu.

---

## 07 Aldatzeko laguntza

Lagundutako bainu-zerbitzuak zu aldatzeko laguntza barneratzen du? Bai / Ez

Barneratzen ez badu, nork eman dizu laguntza? Bakarrik / Senidea / Laguna / Laguntzaile pertsonala / Boluntarioa / Bestelakoak

Adierazi zer arazo aurkitu dituzun aldatzeko bainua hartu aurretik eta ondoren. Hobetu beharreko alderdiak ere adieraz ditzakezu.

---

08

**Lagundutako bainu-zerbitzuan laguntza ematen duten profesionalen tratua**

Zure ustez, lagundutako bainu-zerbitzuan laguntza ematen duten profesionalak tratu egokia eman dizute? Bai / Ez

Adierazi laguntza ematen dutenengandik jaso duzun tratuan hobetu daitekeen alderdiren bat dagoen.

09

**Lagundutako bainu-zerbitzuan laguntza ematen duten profesionalen formakuntza**

Zure ustez, lagundutako bainu-zerbitzuan laguntza ematen duten profesionalak formakuntza egokia dute? Bai / Ez

Adierazi bainu lagundua hartzeko laguntza ematen dutenen formakuntzan hobetu daitekeen alderdiren bat dagoen (irisgarritasuna, laguntza-produktuak, desgaitasuna duten pertsonen premiak, transferentziak, etab.).

10

**Laguntza produktuak**

Zure ustez, lagundutako bainu-zerbitzuak laguntza-produktu egokiak ditu? Bai / Ez

Adierazi laguntza-produkturen bat egokia ez den edo produktu jakin baten falta sumatu duzun lagundutako bainua baldintza onenetan eskaintzeko.

11

**Uretan emandako laguntza**

Lagundutako bainuaren profesionalen laguntzarik jaso al duzu uretan? Bai / Ez

Uretan emandako laguntzan hobetu daitekeen alderdirik dagoen adierazi, bai profesionaleri dagokienez, baita laguntza-produktuei dagokienez ere.



---

12

**Dutxa**

Zure ustez, bainatu ondorengo dutxak beharrezko baldintzak betetzen ditu? Bai / Ez

Adierazi zer arazo izan dituzun dutxan, lagundutako bainuaren ondoren. Hobetu beharreko alderdiak ere adieraz ditzakezu.

---

13

**Egonaldi-eremua**

Hondartzak ba al du leku irisgarri eta egokirik bainua hartu ondoren bertan egoteko? Bai / Ez

Adierazi zer arazo aurkitu dituzun hondartzaz gozatzeko (eguzkia hartzea, egonaldia, etab.) bainua hartu ondoren. Hobetu beharreko alderdiak ere adieraz ditzakezu.

---

14

**Zerbitzuaren kostua**

Lagundutako bainu-zerbitzuak kosturik eragin dizu? Bai / Ez

---

15

**Bestelakoak**

Zure ustez interesgarria den lagundutako bainu-zerbitzuarekin lotutako beste edozein gai adieraz dezakezu.

# 05

## **GALDETEGIAREN EMAITZAK: DATUAK ETA BALORAZIOAK**

Jarraian, galdetegia erantzun duten pertsonen soslaiaren ezaugarriak:

PARTE HARTZEKO PROZESUAN INTERESA AGERTU DUTEN PERTSONAK		%
Emakumezkoa	17	70,8
Gizonezkoa	7	29,2
<b>Guztira</b>	<b>24</b>	

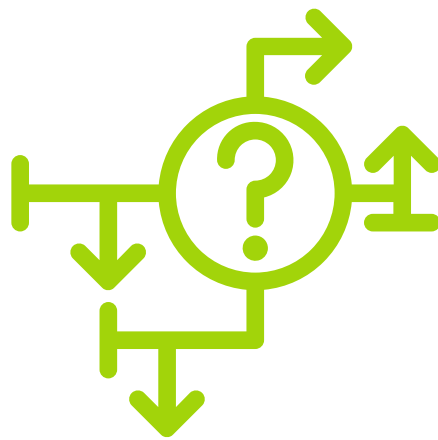
GALDETEGIA BETE DUTEN PERTSONAK		%
Emakumezkoa	8	72,7
Gizonezkoa	3	27,3
<b>Guztira</b>	<b>11</b>	

GALDETEGIA ERANTZUN DUTEN PERTSONEN BIZITOKIA		%
Donostia	5	45,6
Hondarribia	1	9,1
Zarautz	1	9,1
Zumaia	1	9,1
Hernani	1	9,1
Irun	1	9,1
Lezo	1	9,1
<b>Guztira</b>	<b>11</b>	

Guztira 15 galde-tegi bete dira, Gipuzkoako hondartza hauek aztertuz:

AZTERTUTAKO HONDARTZAK		%
Donostia (Kontxa)	9	60,0
Hondarribia	2	13,3
Zarautz	1	6,7
Getaria (Malkorbe)	1	6,7
Zumaia (Itzurun)	1	6,7
Mutriku (Puerto)	1	6,7
<b>Guztira</b>	<b>15</b>	

Jarraian, partehartzaileek eginda ekarpenak eta partekatutako informazio nabarmenenak jasotzen dira:



# PARTE-HARTZE PROZESUA

## **GALDETEGIAREN ERANTZUNAK**

# 01

## MUGIKORTASUN URRIKO PERTSONENTZAKO LAGUNDUTAKO BAINU-ZERBITZUARI BURUZKO INFORMAZIOA

Zure ustez, behar bezala informatzen da erabili duzun lagundutako bainu-zerbitzua?

Bai: 5 (%33,3)

Ez: 9 (%60,0)

Ed/Ee: 1 (%6,7)

Adierazi nola ezagutu duzun zerbitzua, erraz eskuratu ahal izan duzun ordutegiei, baldintzei eta abarri buruzko informazioa, eta zer zailtasun izan dituzun. Hobetu beharreko alderdiak ere adieraz ditzakezu.



- *Lagun batek eman zidan zerbitzuaren berri.*
- *Aurreko urtean erabili nuenez, informazioa bidali zidaten, eta sare sozial bidez ere promozioa egin zen. Arazoa da, aurrez zerbitzua erabili ez baduzu, edo sare sozialik ez baduzu, informaziorik ez duzula jasotzen.*
- *Ohiko erabiltzailea naizenez, ezagutzen nuen eta informazioa jasotzeko aukera izan nuen.*
- *Hondartzan bertan.*
- *Zabalkunde handirik ez dela egiten iruditzen zait.*

## 02

### LAGUNDUTAKO BAINU-ZERBITZUAREN ERRESERBA

Aldez aurretik erreserbatu behar izan duzu lagundutako bainu-zerbitzua?

Bai: 7 (%46,7)

Ez: 6 (%40,0)

Ed/Ee: 2 (%13,3)

Zerbitzua aldez aurretik erreserbatu gabe erabiltzen saiatu bazara, baimena eman zaizu?

Bai: 6 (%100,0)

Ez: 0 (%0,0)

Ed/Ee: 0 (%0,0)

---

Adierazi zer aurrerapenekin erreserbatu behar izan duzun zerbitzua, nola komunikatu behar izan duzun zeure burua (telefonoa, posta elektronikoa, etab.), zer informazio eman behar izan duzun, etab. Hobetu beharreko alderdiak ere adieraz ditzakezu.

---



- *Orokorrean, ez zait gehiegi inporta beharrezkoa den denbora itxarotea zerbitzuaren erreserba egiteko. Izan ere, erreserba baldintza dezaketen hainbat aldagai daude: eguraldia, norberaren egoera pertsonala, itsasoaren egoera, ... Hortaz, nahiago izaten dut erreserba momentuan bertan egitea, eta, itxarotea tokatzen bada, ba, itxaron egiten dut.*
- *Erreserba egunean bertan egin nuen, inolako arazorik gabe.*

- *Egun batetik bestera egiten dut erreserba.*
- *Nire kasuan, badaezpada, bi aste lehenago egin nuen erreserba. Nahiago dut erreserba garaiz egitea; izan ere, erreserbarik gabe joan eta beste pertsona batek ordua hartua badu, bainurik gabe geratzen naiz. Wasap bidez egin nuen, oso ondo. Telefonoz edo email- ez ere egin daiteke erreserba. Oso erraza da. Arazorik gabe egin daiteke, eta, nire kasuan, datu pertsonalik ez zidaten eskatu. Hori bai, nire beharrak zein diren galdetu zidaten eta uretarako laguntza elementurik (flotadorea, txurroa, ...) galdetu zidaten.*
- *Nire beharrak zein diren galdetu zidaten.*
- *Oraingoan, ez nuen erreserbarik egin hondartzara joateko. Besterik gabe, goiz batean joan ginen eta zerbitzua erabiltzeko aukera izan genuen, arazorik gabe. Modu honetan errazagoa da, aurrez erreserbarik egin gabe. Iruditzen zait horrela beharko lukeela izan.*
- *Erreserba aurreko egunean egin nuen, wasap bidez. Aurreko urteetatik ezagutzen nautenez, nor naizen eta zein ordutan joan nahi dudan esan diet (ordutegia beraiek ezartzen dute). Erreserba egin ondoren, ordu erdiz atzeratzeko aukera ba ote nuen galdetu zidaten, beste erabiltzaile bat sartzeko. Atzerapen proposamenak arazorik gabe onartu nuen.*
- *Ez nuen erreserbarik egin, baina eskaera handia denez, etorkizunean erreserba sistema ezartzea pentsatze ari zirela aipatu zidaten.*

## 03

### HONDARTZARA IRISTEA

Nola iritsi zara hondartzara?

Garraio publikoa: 7 (%46,7)

Garraio pribatua: 2 (%13,3)

Bestelakoak: 4 (%26,7)

Ed/Ee: 2 (%13,3)

Hondartzara iristeko beharrezkoak diren  
irisgarritasun-baldintzak betetzen direla uste  
duzu?

Bai: 10 (%66,7)

Ez: 4 (%26,7)

Ed/Ee: 1 (%6,7)

Adierazi zein oztopo edo gabezia aurkitu dituzun hondartzako gunera iristeko. Hobetu beharreko alderdiak ere adieraz ditzakezu.



- *Gurutze Gorria dagoen lekura iristeko, galtzada-harriz egindako kale batetik pasa behar da, edo, beste aukera da autobus geltokitik Zarautz-Getaria arteko oinezkoen pasealekura joatea eta, bertatik, atzerako bidea egitea. Buelta luze xamarra da eta espaloia ez da egokiena, estua baita eta inklinazioarekin.*
- *Jende asko dagoenean, autoen aparkalekuan desgaitasuna duten pertsonentzako erreserbatuta dagoen aparkalekua okupatuta egoten da.*
- *Ikusmen-desgaitasuna duen pertsona batentzat zerbitzurako sarbidea ez da erraza, ez baitago zerbitzuaren berri*



*ematen duen kanpo-seinalerik. Gainera, zerbitzura iristeko bide-gorria gurutzatu behar da, eta inguruan dauden zuhaitzek eta bankuek are zailagoa egiten dute sarbidea.*

- *Irisgarritasun baldintzak betetzen ez dituzten espaloi-jais-teak ikusi ditut.*

## 04

### LAGUNDUTAKO BAINUAREN EREMURAKO SARBIDEA

Modu erraz, seguru eta irisgarrian sartu zara mugikortasun urriko pertsonentzat lagundutako bainu-zerbitzua dagoen eremura?

Bai: 13 (%86,7)

Ez: 1 (%6,7)

Ed/Ee: 1 (%6,7)

Adierazi zer oztopo edo gabezia aurkitu dituzun lagundutako bainu-zerbitzua dagoen eremura iristeko (informazio-panelak, seinaleak, hondartzako pasabidea, etab.). Hobetu beharreko alderdiak ere adieraz ditzakezu.



- *Zenbaitetan oholtzekin egindako pasabidea hondarren gainezka egoten da.*
- *Pasabidea dutxako urarekin bustita egoten da eta pilatzen den hondarrarekin, ez da baldintzarik onenetan egoten mugikortasun urritasuna daukagun pertsonak erabiltzeko.*
- *Bainurako laguntza zerbitzua hondartzatik kanpo dago, parkingean, eta ez dago oso ondo seinaleztatuta.*

- *Pasabidea mugitu egiten da eta hondarrez beteta egoten da.*
- *Zonaldea modu egokian seinaleztatzen duen informazio panelik ez dago.*
- *Pasabidea plastikoz egina dago eta asko mugitzen da segurtasun-gabezia sentsazioa areagotuz.*

## 05

### LAGUNDUTAKO BAINU-EREMUAREN EZAUGARRIAK

Zure ustez, lagundutako bainu-zerbitzua kokatuta dagoen eremuak behar diren baldintzak betetzen ditu?

**Bai:** 8 (%53,3)

**Ez:** 6 (%40,0)

**Ed/Ee:** 1 (%6,7)

---

Adierazi zer oztopo edo gabezia aurkitu dituzun lagundutako bainu-zerbitzua dagoen eremuan (espazioa, gainerako zerbitzuekiko hurbiltasuna, erosotasuna, irisgarritasuna, etab.). Hobetu beharreko alderdiak ere adieraz ditzakezu.



- *Bainua hartu ondoren egoteko leku gehiago egon behar luke.*
- *Hondartzan jende-pilaketa dagoenean lagundutako bainu-eremuan ez da leku gehiegirik egoten.*
- *Eremua zabala da, baina mugatua ez dagoenez, hondartzan jende-pilaketa dagoenean oso leku gutxi geratzen da mugikortasun urritasuna daukagun pertsonentzako.*

- *Janzen lagunduko zaituen laguntza-zerbitzurik ez dago, norberak eraman behar du.*
- *Mugikortasun urritasuna dugun pertsonentzako aldagelarik ez dago.*
- *Bizpahiru aukirentzako lekua dago, baina txikia geratzen da jendea eguzkia hartzen geratzen bada.*

## 06

### ALDAGELA EDO ALDAKETA-GUNEA

Lagundutako bainu-zerbitzuak ba al du  
aldagela edo aldaketa-eremu egokirik?

Bai: 5 (%33,3)

Ez: 9 (%60,0)

Ed/Ee: 1 (%6,7)

---

Adieraz ezazu zer oztopo edo gabezia aurkitu dituzun aldagelan edo aldaketa-eremuan (irisgarritasuna, erosotasuna, intimitatea, etab.). Hobetu beharreko alderdiak ere adieraz ditzakezu.

---



- *Aldagela badago, baina ordaindu egin behar da.*
- *Gimnasioko lagundutako bainu-zerbitzua erabiltzean, aldagela izan dut.*
- *Etxetik prest joaten naiz, arropa justuarekin. Horrela, hondartzako desgaitasuna duten pertsonentzat egokitutako komunean aldatzen naiz, bertan aldatu eta*

*joaten naiz. Komunak bi helduleku dauzka eta espazio gehiago du, besterik gabe. Ez dauka bankurik, ezta arropa uzteko lekurik ere. Ondo legoke Gurutze Gorria dagoen lekuan dutxa egokitua jartzea.*

- *Aldagelarik ez dagoenez, batzuetan Gurutze Gorriaren garajea erabiltzen dugu, materiala gordetzen duten biltegia.*
- *Komun-egokitua erabili behar izaten dut, baina lagundutako bainu-eremutik urrun geratzen da.*
- *Aldagelarik ez dagoenez, jendaurrean aldatu behar dugu, intimitate guztia galduz. Umiliagarria da egoera.*
- *Nik oihalezko aldagailu klasiko horietako bat jarriko nuke, goma sistema erabiltzen duena. Eta pertsona baten laguntza.*



## 07

### ALDATZEKO LAGUNTZA

Lagundutako bainu-zerbitzuak zu aldatzeko laguntza barneratzen du?

Bai: 3 (%20,0)

Ez: 11 (%73,3)

Ed/Ee: 1 (%6,7)

Barneratzen ez badu, nork eman dizu laguntza?

Bakarrik: 3 (%27,3)

Familia: 6 (%54,5)

Laguna: 1 (%9,1)

Laguntzaile pertsonala: 0 (%0,0)

Boluntarioa: 1 (%9,1)

Adierazi zer arazo aurkitu dituzun aldatzeko bainua hartu aurretik eta ondoren. Hobetu beharreko alderdiak ere adieraz ditzakezu.



- *Ahal dudana egiten dut.*
- *Bakarrik moldatu nintzen, arropa aldatzeko ez dut laguntzarik behar.*
- *Zerbitzua barne zegoen (pribatua da). Arropa jantzi eta kentzen pasatzen dudan denbora ez da bainu-denbora bezala hartzen, beti ere laguntza zerbitzua haiek ematen badute, laguntzaile pertsonalarekin joaten bazara, bai.*
- *Arropa gutxirekin bazoaz, eta bizirautera ohituta bazaude... molda zaitetzke.*
- *Gurpildun aulkian janztera ohituta nagoenez, arazorik ez nuen izan. Baina banku bakar bat ez dago arropa utzi ahal izateko.*

## 08

### LAGUNDUTAKO BAINU-ZERBITZUAN LAGUNTZA EMATEN DUTEN PROFESIOALEN TRATUA

Zure ustez, lagundutako bainu-zerbitzuan laguntza ematen duten profesionalak tratua egokia eman dizute?

Bai: 14 (%93,3)

Ez: 0 (%0,0)

Ed/Ee: 1 (%6,7)

---

Adierazi laguntza ematen dutenengandik jaso duzun tratuan hobetu daitekeen alderdiren bat dagoen.

---



- *Profesionalak ez diren arren, goxo hartzen gaituzte eta saiatuak dira.*
- *Egia aitortzeko, nirekin egon ziren pertsonak oso jator eta atseginak izan ziren, nire beharrak asetzeko jarrera egokiarekin, uretan eta uretatik kanpo. Niri iritziak, tratua ezin hobea izan zen.*
- *Langileak ezagutzen naute, neronek eman dizkiet nire beharren berri eta horiek asetzeko formazioa. Elkar-egutza prozesu bat izan da, konfiantza hartzen joan gara.*
- *Esperientzia gutxi sumatu diet gurgildun-aulki anfibioarekin.*
- *Aldatzeko, edota behar dugunerako, laguntza eskaintzen digute, baina neurriak oso prekarioak dira. Hori bai, laguntzaileak benetako profesionalak dira. Normalean, gazteak dira, eta gure beharretara egokitzen dira, uretan eta uretatik kanpo.*

## 09

### LAGUNDUTAKO BAINU-ZERBITZUAN LAGUNTZA EMATEN DUTEN PROFESIONALEN FORMAKUNTZA

Zure ustez, lagundutako bainu-zerbitzuan laguntza ematen duten profesionalak formakuntza egokia dute?

Bai: 6 (%40,0)

Ez: 8 (%53,3)

Ed/Ee: 1 (%6,7)

Adierazi bainu lagundua hartzeko laguntza ematen dutenen formakuntzan hobetu daitekeen alderdiren bat dagoen (irisgarritasuna, laguntza-produktuak, desgaitasuna duten pertsonen premiak, transferentziak, etab.).



- Zerbitzua erabiltzen duten zenbait pertsonak laguntza pertsonalizatuagoa behar dute.
- Ezezagutza kasuetan, ez dute zalantzarik galderak egin eta transferentzia adosteko.
- Iruditzen zait langile hauek ez dutela ezagutza nahikorik behar bereziak dituzten pertsonen lagundutako bainu-zerbitzua eskaintzeko. Adibide bezala, lehen ezin nuen zerbitzua jaso "beldurra" zidatelako. Orain, igerian ikasi dudala, harremanak hobetu dira eta bi aldeekiko konfiantza maila handitu da.
- Segurtasuna eman didate.
- Aulki pneumatikora transferentzia egiteko zailtasun ugari dago.
- Lanean hasi aurretik ikastaro bat egin behar dute desgaitasuna duten pertsonak nola mugitu ikasteko, eta, bide batez, transferentziak modu egokian egiteko.
- Profesionalen artean egonkortasuna falta da.

# 10

## LAGUNTZA PRODUKTUAK

Zure ustez, lagundutako bainu-zerbitzuak laguntza-produktu egokiak ditu?

Bai: 8 (%53,3)

Ez: 6 (%40,0)

Ed/Ee: 1 (%6,7)

---

Adierazi laguntza-produkturen bat egokia ez den edo produktu jakin baten falta sumatu duzun lagundutako bainua baldintza onenetan eskaintzeko.

---



- *Ondo legoke bainurako txurroak egotea.*
- *Aulki-anfibioak erraz apurtzen dira eta konponketa-prozesua luzea da.*
- *Bi gurpildun aulki handi daude soilik, eta horren hondartza handia izanik eta erabiltzaile kopurua ikusita, gutxi dira. Gurpildun aulkien erabilera berezia da, izan ere, beharra duen pertsonarena da "jabetza" hondartzan dagoen bitartean. Eta, bitarte horretan, beste pertsonak batek gurpildun aulkia beharko balu, ezingo luke erabili hura libratu arte.*
- *Zerbitzuak laguntza-produktu egokiak eskaintzen ditu.*
- *Uztai-formako flotadorerik ez dago.*
- *Helduen neurriko salbamendu-txalekoak baino ez daude, eta makuluren bat.*
- *Bi aulki anfibio daude, baina bi irteera batera egiten ez direnez, bakarra balego bezala.*
- *Aulki anfibio bakarra zegoen, gehiago behar dira.*



- *Haurrentzako aulkiak behar dira, baita salbamendu-txalekoak ere.*
- *Bainurako gurpil-aulkien egoera, sarritan, ez da egokiena, etengabe matxuratzen dira. Eta, berri bat ekartzeko dutenean, ekartzen badute, zerbitzua eskaintzen duten pertsonak muntatu behar dute.*

## 11

### URETAN EMANDAKO LAGUNTZA

Lagundutako bainuaren profesionalen laguntzarik jaso al duzu uretan?

Bai: 12 (%80,0)

Ez: 1 (%6,7)

Ed/Ee: 2 (%13,3)

---

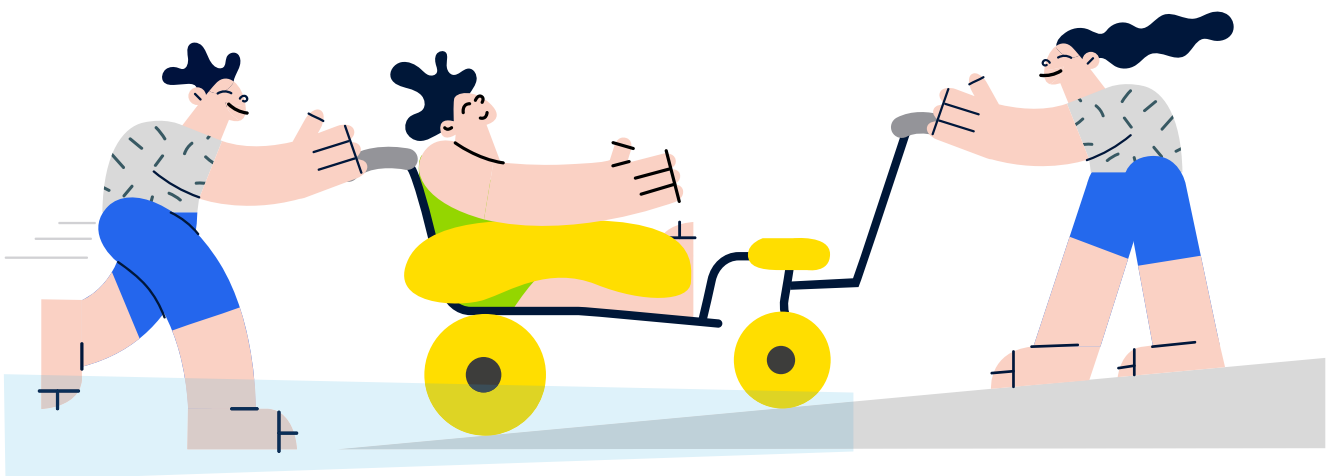
Uretan emandako laguntzan hobetu daitekeen alderdirik dagoen adierazi, bai profesionalari dagokienez, baita laguntza-produktuei dagokienez ere.

---



- *Bainuak iraun zuen bitartean aldamenean izan nituen, ez ziren segundo bakarrean despistatu. Are gehiago, nire kabuz zerbait egin nahi banuen, adierazteko esaten zidaten, eta modu autonomoan aritzen uzten zidaten. Laguntza-produktua ere eskaini eta utzi zidaten (nire kasuan bainurako txurroarekin bainatzea gustatzen zait, oreka ematen didalako). Eskaini zidaten arreta ezin hobea izan zen; jator eta adeitsu egon ziren.*

- *Bai, sorosle baten laguntza izaten dute uneoro; beste bainu-hartzaileekin kolperik ez hartzeko edo olatuak datozenean urik ez tragatzeko ezinbestekoa dut laguntza hori. Hala ere, olatuak datozenean ez dute ezer egiten, eta, ur-trago ugari hartzen ditut.*
- *Nire kasuan, igeri egiten dakidanez, ez zuten lan handirik izan. Hori bai, arretaz entzun zituzten nire azalpenak eta eskatu nien bezala jaso nuen beharrezko laguntza. Aldamena, desgaitasuna duten pertsona talde bat ari zen bainatzen, dependentzia maila handikoak, eta txundituta geratu nintzen sorosleek erakutsitako lanerako gaitasunarekin, batez ere pertsona horiek dependentzia maila handia zutelako, eta halakoetan, zailtasunak handiagoak izaten direlako.*
- *Langileen lan-baldintzak hobetu behar dira (ordutegia, soldata...) zerbitzu hobetua eskaini ahal izateko. Orokorrean, oso jende jatorra da, eta jakitun dira desgaitasuna duten pertsonen eskaintzen dieten zerbitzua ezinbestekoa zaiela.*



# 12

## DUTXA

Zure ustez, bainatu ondorengo dutxak beharrezko baldintzak betetzen ditu?

Bai: 5 (%33,3)

Ez: 9 (%60,0)

Ed/Ee: 1 (%6,7)

Adierazi zer arazo izan dituzun dutxan, lagundutako bainuaren ondoren. Hobetu beharreko alderdiak ere adieraz ditzakezu.



- *Oso hotza dago eta ez naiz dutxatzen.*
- *Hondartzan ez dago dutxa irisgarririk, eta komun publikoetara joan behar da.*
- *Eskatzen dudanean mangera batekin dutxatzen naute.*
- *Jende-pilaketa handiak izaten dira.*
- *Gainontzeko pertsonak erabiltzen dituzten dutxak dira, aulki-anfibioarekin sartzeko zaituzte eta listo.*

# 13

## EGONALDI-EREMUA

Hondartzak ba al du leku irisgarri eta egokirik bainua hartu ondoren bertan egoteko?

Bai: 3 (%20,0)

Ez: 10 (%66,7)

Ed/Ee: 2 (%13,3)

---

Adierazi zer arazo aurkitu dituzun hondartzaz goatzeko (eguzkia hartzea, egonaldia, etab.) bainua hartu ondoren. Hobetu beharreko alderdiak ere adieraz ditzakezu.

---



- *Bainua hartu ondoren geratzeko espazio gutxi dago.*
- *Gainontzeko erabiltzaileekin hondartzan egoteko aukera eskaini zidaten, nik nahi nuenera arte. Baina ez zen espazio irisgarria.*
- *Espazioa txikia da, bizpahiru aulkirentzat soilik.*
- *Ez da eroso inklinazioa duelako.*
- *Pasabidean dauden zirrikituak gurpiletan iltzatzen dira.*

# 14

## ZERBITZUAREN KOSTUA

Lagundutako bainu-zerbitzuak kosturik eragin dizu?

Bai: 0 (%0,0)

Ez: 15 (%100,0)

Ed/Ee: 0 (%0,0)

---

# 15

## BESTELAKOAK

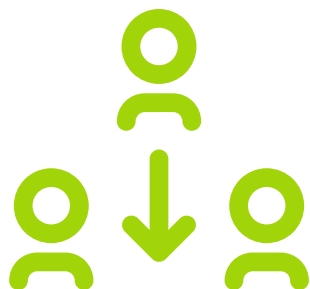
Zure ustez interesgarria den lagundutako bainu-zerbitzuarekin lotutako beste edozein gai adieraz dezakezu.



- *Ezin duzu lagunekin bainatu.*
- *Ezin duzu egunean behin baino gehiagotan bainatu.*
- *Bainua hartu ondoren hondartzaz gozatzeko espazio gehiago.*
- *Zerbitzu pribatuak hilabeteko iraupena du soilik.*
- *Aurrez erreserba egitea beharrezkoa denez, zailtasunak daude, esate baterako, eguraldiaren arabera hondartzara joan nahi duzun ala ez erabakitzeo, eta, hemen, eguraldia oso aldakorra da. Esate baterako, aurrez erreserba egin badut eta euritan badago, edo, alderantziz, eguraldi ona atera eta aurrez erreserbarik ez badut egin, ezin dut hondartzara joan.*
- *Ordutegiak malguagoa behar luke.*
- *Uretako egonaldia 20-40 minutura mugatzen da.*
- *Jende gehiago behar da.*
- *Seinaleak jarri behar dira uretara joateko pasabidea libre egon dadin.*
- *Aldagelak erabili ahal izateko ordaindu behar izan nuen.*
- *Ez litzateke zerbitzu pribaturik sustatu behar zerbitzu publikoaren kaltetan.*

# 06

## ESKUHARTZE PROPOSAMENA



Azaroaren 15ean, parte hartzeko tailer bat egin zen, galdetegi bidez lortutako informazioa elkarrekin aztertzeko, eta, batez ere, Gipuzkoako hondartzetan mugikortasun urriko pertsonentzako lagundutako bainu-zerbitzuan irisgarritasun- eta inklusibotasun-baldintza onenak bermatzeko beharrezkoak diren neurriak eta jarduerak diseinatzeko.

Jarraian, azertu diren esparruetako tailerretan jasotako proposamen nagusiak:

## 01 / MUGIKORTASUN URRIKO PERTSONENTZAKO LAGUNDUTAKO BAINU-ZERBITZUARI BURUZKO INFORMAZIOA

- Komunikabideetan zerbitzuaren inguruko informazioa gizarteratu beharko litzateke.
- Zerbitzuaren berri eman beharko litzaieke Hirugarren Sektore Sozialeko elkarteei, aldi berean, elkarte horiek zerbitzuaren inguruko informazioa zabal dezaten.
- Zerbitzuaren inguruko informazioa Gipuzkoako Foru Aldundiaren bidez zentralizatzea positiboa litzateke; gaur egun, udalerrien webguneetan bilatu behar da informazioa eta ez da erraza.
- Informazioa xehetasun gehiagorekin eman behar da: ordutegiak zehaztu, erreserba egin behar dela adierazi, laguntza-produktuak zerrendatu, egutegia, irisgarritasun baldintzak, laguntza-pertsonala, harremanetarako informazioa, eta abar.
- Desgaitasuna duten pertsonen artean informazioa zabaltzeko komunikazio-kanpaina baten beharra webgune baten laguntzarekin, foiletokin...
- Zerbitzua arautu beharra dago berme eta segurtasun gehiago eskaintzeko.

---

## 02 / LAGUNDUTAKO BAINU-ZERBITZUAREN ERRESERBA

- Erreserba-mekanismo arinagoak eta malguagoak ezarri beharko lirateke, modu horretan, erreserbak aurrerapen gutxiagorekin egiteko aukera emanaz. Kontuan hartu behar da gure meteorologia oso aldakorra dela, eta gaurko iragarpena bihar aldatu daiteke.

- Era berean, malgutasun irizpideak argitu beharko lirateke, erreserbarik gabeko bainurako aukera emanez.
  - Erreserba egiteko aukera gehiago eman beharko lirateke: telefonoz, wapez, formulario bidez, web orrialdean, aplikazioarekin, e-posta bidez, eta abar).
  - Zerbitzua erabiltzen duten pertsonak eska ditzaketen beharren zerranda egin liteke, laguntza ematen duten profesionalak erreferentzia gisa erabil dezaten.
- 

### **03/ HONDARTZARA IRISTEA**

- Ezinbestekoa da irisgarritasun arautegia betearaztea hondartza inguruan; besteak beste, espaloietan, aparkalekuetan, garraio publikoko azpiegituretan, eta abar.
- 

### **04/ LAGUNDUTAKO BAINUAREN EREMURAKO SARBIDEA**

- Lagundutako bainu-eremura iristeko pasabidearen mantenua bermatu behar da (hondarra kendu, trabak libratu, kalteak konpondu, eta abar.)
  - Pasabidea desgaitasuna duten pertsonen erabilerara mugatu behar da, zenbat eta gehiago erabili hondatzeko aukera biderkatu egiten baita.
- 

### **05/ LAGUNDUTAKO BAINU-EREMUAREN EZAUGARRIAK**

- Lagundutako bainu-eremua diseinatzerakoan irisgarritasun eta diseinu unibertsal irizpideak kontuan hartu beharko lirateke (aldagela, eguzkia hartzeko gunea, itzala bermatu, gurpildun-aulkia uzteko eremua, eta abar.).



- Era berean, bereziki kontuan hartu beharko litzateke inklusibotasun-irizpidea aplikatzea, eta ez diseinatzea eremu eksklusibo bat gainontzeko erabiltzaileetatik aparte.
- Bereziki kontuan hartu beharrekoa da hondartzan eskaintzen diren gainontzeko zerbitzuetara modu erraz eta seguruan iristeko bermea, eta hondartzaren kanpoaldetik sartzeko aukera.
- Hondartza guztietarako baliagarria izan litekeen protokoloa sortu liteke. Bertan, besteak beste, mugikortasun urritasuna duten pertsonentzako lagundutako bainu-eremua diseinatzeko irizpideak jasoz.

---

## **06/ ALDAGELA EDO ALDAKETA-GUNEA**

- Garrantzitsua da hondartza guztietan mugikortasun urritasuna duten pertsonentzako aldagela egotea.
- Eremu honek irisgarritasun arauak bete behar ditu.
- Hondartzarako joaten diren eta desgaitasuna duten pertsonen intimitatea eta duintasuna errespetatu behar dira, beharrezkoak diren eremu eta espazioak diseinatuz.

---

## **07/ ALDATZEKO LAGUNTZA**

- Beharrezkoa litzateke baliabide gehiago bideratzea lagundutako bainu-zerbitzura, lan hori ahalik eta baldintza onenetan emateko.
- Era berean, lagundutako bainu-zerbitzua ematen duten pertsonak "liberatzeko" baliabideak jarri beharko liriateke. Izan ere, sorosle lanak eta bainu-zerbitzu lanak zenbait kasutan ez dira bateragarriak, eta, halakoetan, laguntza-zerbitzua eten egiten da.
- Laguntza-bainu zerbitzuaren ikuspegi integrala sustatu beharko litzateke, bainuaz haratago bestelako beharrak integratuz (hondartzara sar-

bidea, arropa jantzi eta kentzeko laguntza, dutxarako laguntza, bainua hartu ondorengo egonaldiari begirakoa, eta abar.).

---

## **08/ LAGUNDUTAKO BAINU-ZERBITZUAN LAGUNTZA EMATEN DUTEN PROFESIONALEN TRATUA**

- Desgaitasuna duten pertsoneri zerbitzua eskaintzeko formazio gehiago beharko litzateke, baita laguntza produktuen ingurukoa ere.
- 

## **09/ LAGUNDUTAKO BAINU-ZERBITZUAN LAGUNTZA EMATEN DUTEN PROFESIONALEN FORMAKUNTZA**

- Formazioan sakondu beharko litzateke, edo, hobeto, desgaitasuna duten pertsonen zerbitzua erabiltzeko garaian dituzten beharrei erantzuteko berariazkoa formazioa eskaini.
  - Formazioaren testuinguruan, desgaitasuna duten pertsonen iritzia kontuan hartzea sustatzea.
- 

## **10/ LAGUNTZA PRODUKTUAK**

- Beharrezkoak diren laguntza produktuak bermatzeaz gain, elementu horien mantenu egokia ziurtatu behar da.
  - Mugikortasun urritasuna duten pertsonentzako laguntza produktuetan berrikuntza-lerroak sustatzea.
-

## 11/ BESTELAKOAK

- Bainua hartu aurretik, edo hartu ondoren, hondartzako egonaldiaz gozatzeko espazioa bermatzea, beti ere irisgarritasun eta inklusibotasun irizpideak errespetatuz.
  - Laguntza-bainuak irauten duen bitartean, zerbitzua hobetzeko interesgarria izan litekeen informazioa jasotzea eta sistematizatzea, ondoren aztertu eta hobekuntza neurriak ezartzeko.
  - Mugikortasun urritasuna duten pertsona erabiltzaileen balorazioak, irizkiak eta proposamenak jasotzea eta sistematizatzea.
- 



07

# GOMENDIOEN DEKALOGOA



Laburpen eta dekalogo gisa, parte hartzeko prozesuan jasotako informazio, balorazio eta proposamen multzotik eratorritako gomendio nagusiak jasotzen dira, desgaitasuna duten pertsonak hondartzak eta zerbitzuak berdintasun-baldintzetan erabiltzen dituztela bermatzen lagun dezaketenak:

## 1<sup>a</sup>

Irisgarritasun-katearen printzipioa aplikatuz, hondartzen inguruneko irisgarritasun-baldintzak bermatzea; horretarako, diagnostikorako eta esku hartzeko neurriak hartuko dira eremu publikoan, garraio publikoan, mugikortasunean edo informazio- eta komunikazio-sistemetan.

## 2<sup>a</sup>

Beharrezko irisgarritasun- eta mantentze-baldintzak bermatzea hondartzarako sarbideetan, eta mugikortasun urritasuna duten pertsonentzako lagundutako bainu-eremurako komunikazio eta ibilbideetan.

## 3<sup>a</sup>

Lagundutako bainu-zerbitzuaren eremua diseinatzea irisgarritasun- eta inklusibotasun-parametroen arabera, bai eta hondartzako egonaldi-eremua ere, betiere pertsonentzako eta laguntza-produktuentzako behar besteko espazioa bermatuz, bai eta hondartzako gainerako zerbitzuekiko komunikazio egoki bermatuz. Horretarako, dibulgazio-gida bat diseinatzea, arlo horretan eskumena duten erakunde eta entitateentzat erreferentzia izango dena.

## 4<sup>a</sup>

Aldagela edo aldatzeko-gunea bermatzea, intimitate- eta duintasun-baldintzetan erabili ahal izateko, betiere irisgarritasun-ezaugarri egokiak betez.

## 5<sup>a</sup>

Mugikortasun arazoak dituzten pertsonak bainatzeko eta hondartzan egoteko laguntza-produktu nahikoak eta egokiak izatea, arlo horretan berrikuntza sustatuz.

## 6<sup>a</sup>

Lagundutako bainu-zerbitzuan laguntza emango duten profesionalen formazio egoia bermatzea, desgaitasunena duten pertsonen gaitasun osoa eta bizitza independenterako eskubidea aitortzearen oinarrian dauden printzipioak, jarduera garatzeko eta horretarako beharrezkoak diren laguntza-produktuak erabiltzeko dituzten laguntza-premiak kontuan hartuz.

## 7<sup>a</sup>

Jarduera-protokolo bat diseinatzea, desgaitasuna duten pertsonekin eta haien ordezkatzeko dituzten Hirugarren Sektore Sozialeko erakundeekin lankidetzan; bertan, lagundutako bainu-zerbitzuaren garapenean sor daitezkeen beharrak eta aplikatu beharreko jardun-irizpideak zehaztuko dira.

## 8<sup>a</sup>

Kontratazio publikoko prozesuetan lagundutako bainu-zerbitzua behar bezala emateko garrantzitsuak diren gai guztiak txertatzea, bai eta erakunde esleipendunei dagozkien betebeharrak ere.

## 9<sup>a</sup>

Komunikazio-estrategia bat diseinatzea, lagundutako bainu-zerbitzuaren existentzia, ezaugarriak eta baldintzak desgaitasunena duten pertsonen eta gizarte osoari jakinarazteko.

## 10<sup>a</sup>

Erabiltzaileen balorazioak eta proposamenak jasotzeko eta sistematizatzeko tresnak ezartzea, eta desgaitasuna duten pertsonak ordezkatzeko duen Hirugarren Sektorre Sozialarekin lankidetzaren sustatzea.



Gipuzkoako Desgaitasun Fisikoa duten  
Pertsonen Federazio Koordinatzailea  
Federación Coordinadora de Personas  
con Discapacidad Física de Gipuzkoa